



1. Kort om boligområdet

Brøndby Strand Projektet dækker pt. over 5 boligorganisationer: Brøndby Boligselskab, Tranemosegård, PAB, BaB og Lejerbo Brøndby. Det er de samme boligafdelinger, der sammen med Brøndby Kommune fremsender ansøgningen om en ny boligsocial helhedsplan.

Boligorganisationerne repræsenterer otte boligafdelinger:

- BB 605 (211 boliger/538 beboere)
- BB 606 (213 boliger/536 beboere)
- BB 607 (233 boliger/533 beboere)
- BB 608 (295 boliger/881 beboere)
- Silergården T13 (1.041 boliger/2.752 beboere)
- PAB8 (308 boliger/1.075 beboere)
- Rheumhus (343 boliger/920 beboere)
- Lejerbo Brøndby Afdeling 157-0 Daruplund/Resenlund (308 boliger/769 beboere)

I alt **2.952 boliger og 8.004 beboere** ifølge LBF.

Afdelingerne administreres af Brøndby Boligselskab, Bo-Vest, FA09, DAB og Lejerbo Brøndby.

Den videre beskrivelse trækker primært på oplysninger, der er fremkommet via: Kriminalitetsstatistik fra politiet fra 2019, Tryghedsrapport for Brøndby Strand 2019 og Landsbyggefondens data for Brøndby Strand 2018-2019 fordelt på de kriterier, der er beskrevet i Lov om almene boliger §61a samt 61a stk.2.

Ghettokriterier i de enkelte afdelinger

I relation til ghettokriterierne er der meget stor forskel på de enkelte afdelinger, der er med i helhedsplanen.

I 2019 opfyldte hverken BaB eller Lejerbo Lunden nogle af de fem kriterier.

BB 606 opfyldte et kriterie (antallet af beboere med ikke vestlig baggrund var 56,3 %)

BB605 opfyldte to af kriterierne (antallet af beboere med ikke vestlig baggrund var 59,9 % og andelen af beboere, der har Grundskolen som højeste uddannelse, var på 60,3 %).

PAB 8 og BB608 opfyldte ligeledes to kriterier (antallet af beboere med ikke vestlig baggrund var på 68,5 og 66,6 %, og andelen af beboere, der har grundskolen som højeste uddannelse, var på 75,5 og 64,3 %). Yderligere var BB608 tæt på at opfylde kriteriet om antallet af dømt (1,94 ud af 2,03).

Afdelingerne T13 og BB607 opfyldte tre af kriterierne på listen (antallet af beboere med ikke vestlig baggrund var for T13 på 61,5 % og for BB607 på 61,4, mens andelen af



beboere, der har grundskolen som højeste uddannelse, var på 66,5 % for T13 og 64,3 % for BB607. Andelen af dømte i T13 var på 2,09 og i BB607 på 2,11 i forhold til kriteriet om at ligge under 2,03).

I 2020 er andelen ændret i positiv retning, hvilket tyder på, at indsatsen har haft en effekt. BaB og Lejerbo Lunden opfylder stadig ikke nogen af kriterierne.

Afdelingerne BB 605 og BB606 opfylder et kriterie (antallet af beboere med ikke vestlig baggrund var 59,7 og 56,0 %).

Afdelingerne PAB 8, BB 607, BB 608 og T13 opfylder to af kriterierne (antallet af beboere med ikke vestlig baggrund er på 67,3 %, 61,6 %, 68,7% og 62,7%, mens andelen af beboere, der har grundskolen som højeste uddannelse, er på 70,8 %, 66,3 %, 63,6 % og 67,6).

Afdelingerne BB607 og T13 tæt på at opfylde kriteriet om antallet af dømte (2,08 og 2,13 ud af 2,27).

Fokus i en kommende projektperiode vil være på, at Brøndby Strand området samlet opfylder færre af kriterierne på regeringens liste over udsatte boligområder, samt at ingen boligafdelinger selvstændigt opfylder tre af kriterierne på listen.

Brøndby Strand Parkerne opfylder i dag som område to af de fem kriterier på listen over udsatte boligområder.

(Lilla = opfylder ghattokriteriet, gul = tæt på. Hvid er længere fra at opfylde kriterierne)

Afdeling	Kun Grundskole	Indvandrede og efterkommere ikke vestlig baggrund	Antal dømte	Gennemsnitsindkomst	Udenfor arbejdsmarkedet	Hvor mange ghattokriterier opfyldes
	Under 60 % af beboerne	Over 50 %	Lig med eller over 1,98 %/2,03 %/2,27	Under 55 % af gennemsnittet for regionen	Over 40 % af beboerne	
BaB						
2018	60,7	41,4	1,16	61,2	29,9	1
2019	59,6	43,8	1,18	60,8	30,1	0
2020	59,0	43,3	1,55	62,0	30,8	0
PAB 8						
2018	76,7	68,6	1,05	56,9	24,4	2
2019	75,5	68,5	1,00	58,4	23,4	2
2020	70,8	67,3	1,29	60,5	23,7	2
T 13						
2018	68,0	62,0	2,28	58,6	27,5	3
2019	66,5	61,5	2,09	59,0	26,3	3
2020	67,6	62,7	2,13	60,1	25,2	2
BB 605						



2018	60,4	59,3	1,15	61,1	28,6	2
2019	60,3	59,9	1,26	59,1	26,7	2
2020	59,7	59,7	1,72	60,7	26,8	1
BB 606						
2018	60,8	57,0	0,94	63,0	28,6	2
2019	58,1	56,3	1,07	63,6	26,6	1
2020	56,0	56,0	0,97	63,0	24,3	1
BB 607						
2018	67,4	58,7	2,28	57,8	34,6	3
2019	66,3	61,4	2,11	56,1	32,1	3
2020	66,3	61,6	2,08	57,8f	30,9	2
BB 608						
2018	64,9	68,5	1,77	58,2	30,4	2
2019	64,3	66,6	1,94	61,4	28,9	2
2020	63,6	68,7	1,63	61,1	26,8	2
Lund en						
2018						
2019	45,2	27,8	1,58	71,6	19,8	0
2020	45,7	29,4	1,94	72,9	18,8	0
Brøn dby Stran d Parke rne						
2018	67,0	60,1	1,69	59,0	28,3	2
2019	65,6	60,4	1,65	59,5	27,1	2
2020	64,9	60,8	1,78	58,4	26,6	2

Helhedsplanen i Brøndby Strand omfatter et område, der er kendetegnet ved en meget ung befolkning. Således udgjorde andelen af beboere under 30 år i 2020 42,6 % af områdets befolkning. Gruppen af beboere over 65 år udgjorde 13,1 %. Andelen med ikke-vestlig baggrund var på 57,8 % af beboerne i henhold til beboerdata fra Landsbyggefonden.

Brøndby Strand Projektets indsatser skal kobles til Brøndby Kommunes strategi "Brøndby 2030".

Et afgørende fokus er her en ambitiøs indsats for at få løftet de dansksproglige kompetencer i området og sikre, at flere beboere får gavn af beskæftigelsesindsatsen med henblik på at bringe flere beboere tættere på arbejdsmarkedet.

Derudover kobles Brøndby Strand Projektets indsatser til "Fremtidens Brøndby Strand", der primært fokuserer på en fysisk omdannelse af området. Begge indsatser er pr. 2020.

I øjeblikket er der byggesager i Brøndby Strand Parkerne, som har et meget langt sigte. Foruden en forestående gennemgribende facaderenovering af parkernes lavhuse skal de



fem østligste højhuse rives ned. Herefter iværksættes en renoveringsproces. Samlet forventes nedrivning og renovering i skrivende stund at løbe over en periode på minimum otte år. Nedrivnings- og renoveringsfaserne vil medføre et øget behov for en boligsocial indsats i HP4 regi.

Den boligsociale indsats adskiller sig fra den fysiske helhedsplan HP4 ved at omhandle 8 afdelinger, hvor den fysiske helhedsplan HP4 omhandler tre afdelinger. Yderligere er den boligsociale indsats rettet meget mod at udvikle eksisterende og skabe nye fællesskaber for de beboere, der bliver boende i området, mens den fysiske helhedsplan HP4 primært har til formål at skabe tryghed omkring de områder, hvor der foretages en fysisk ændring i området.

Indsatsen fra medarbejderne der er ansat i HP4 regi, vil kun centrere sig om boligafdelingerne Rheumpark, PAB8 og T13, som er berørt af nedrivningen. Tidsrammen for beboerhåndterings-indsatsen vil på samme måde som den boligsociale indsats være 2021-2025. Der vil derfor være et naturligt tæt og overlappende samarbejde mellem de to personalegrupper omkring sociale og tryghedsskabende indsatser i de tre benævnte afdelinger.

Foruden medarbejderne i den boligsociale helhedsplan vil yderligere 2-3 medarbejdere sideløbende være funderet i (og lønnet) af den fysiske helhedsplan, HP4.

2. Vision for boligområdet

Visionen for indsatsen er at understøtte boligorganisationernes og kommunens arbejde med at skabe et mere tidssvarende, attraktivt, trygt, grønt og levende bo-miljø, hvor flere beboere har mulighed for at uddanne sig og øge sine livschancer samt være aktive i fællesskaber.

En afgørende indikator for indsatsen er, at ingen afdelinger opfylder tre eller flere af ghettokriterierne.

Indsatsens formål er:

- at øge de dansksproglige kompetencer i området og bringe flere beboere tættere på uddannelse og beskæftigelse
 - at øge den oplevede tryghed i boligområdet
 - at kapacitetsopbygge i området, så flere er aktive i fællesskabet og deltager som aktive medborgere i og uden for boligområdet
 - at styrke forældrenes muligheder for at øge trivslen og forbedre forudsætningerne for områdets børn og unge
 - At bidrage til at styrke indsatser der fremmer aktivitet og bevægelse
- At bidrage til den kommunale indsats i relation til skolefravær

**Grundprincipper for helhedsplanarbejdet:**

De boligsociale medarbejderes opgave er at facilitere samarbejde, fællesskab og assistere med at opstarte initiativer. Den boligsociale indsats 2021 – 2025 har følgende grundprincipper, der går på tværs af arbejdet med de forskellige indsatser:

- **Fællesskab og forandring**

Vi vil lave tryghedsskabende indsatser, der inddrager beboerne og øger viden, netværk og kompetencer.

- **Forankring**

Vi vil på alle områder arbejde med en forankring af indsatserne, så indsatsen er bæredygtig, når projektet afsluttes.

- **Mobilisering af nye frivillige**

Vi vil øge den sociale sammenhængskraft i områderne ved at mobilisere en øget andel af områdets beboere som nye frivillige. Bevægelse indarbejdes som en væsentlig del i mobiliseringen.

- **Styrket projektkommunikation**

Vi vil styrke kommunikationen og understøtte arbejdet i indsatsområderne, så projektets parter oplever projektet som værende i fremdrift; med formidling og fejring af de resultater, der opnås, på baggrund af de evalueringer der gennemføres af de enkelte indsatser.

- **Strategisk bydelsudvikling**

Vi vil i samarbejde med Brøndby Kommune involvere bydelens parter og interessenter på et strategisk niveau, så udviklingen af bydelen samtænkes med henblik på at skabe en samlet bydel, der hænger sammen med resten af kommunen.

- **Strategisk samarbejde om målopfyldelse**

Det er et gennemgående tema, at der arbejdes tæt med de kommunale indsatser samt et ambitiøst fokus på sprog, beskæftigelse og bevægelse for på den måde at opfylde målsætningerne om at bringe flere tættere på arbejdsmarkedet, i uddannelse og at flere bliver frivillige.

- **Synlighed og nærhed**

Vi vil være synlige i boligområdet og tæt på beboerne ude i de enkelte gårdrum og afdelinger.

- **Samarbejde med de valgte bestyrelser i afdelingerne**

Vi vil inddrage afdelingsbestyrelser, lejerforeninger, de lokale klubber samt diverse beboergrupper i den nye helhedsplan som aktivt deltagende.



- **Inddragelse af kommunen og/eller boligorganisationer**

Vi har altid et sigte om at enten kommune, boligorganisation(er) eller begge parter inddrages i en eller flere faser af de boligsociale indsatser: udvikling, rekruttering, facilitering og forankring.

- **Øge den geografiske mobilitet og områdets sammenhængskraft**

Beboerne skal ses som en del af en helhed, så den enkelte beboer opnår en større mobilitet på tværs af og ud af området. Der kan etableres en "trappe", så beboerne efterhånden bevæger sig længere væk fra egen bolig.

3. Organisering

Parterne bag den strategiske samarbejdsaftale skal etablere en projektorganisation med en ansvarlig **bestyrelse** for gennemførelsen af den boligsociale indsats således, at en **éntydig og kompetent ledelse** kan sikre koordinering og styring af den lokale indsats og prioritere på tværs af alle niveauer og organisationer - herunder boligorganisationer, boligafdelinger og kommune.

Under bestyrelsen bør der etableres en eller flere (tematiske/geografiske) styre-/følgegrupper.

Beskrivelsen af organiseringen skal suppleres med et organisationsdiagram. Endvidere skal der udarbejdes et kommissorium for bestyrelsen, der også beskriver, hvordan sekretariatsbetjening af bestyrelsen vil foregå. Kommissoriet uploades som bilag på sagen i driftsstøttesystemet.



Organiseringen består af en bestyrelse, to styregrupper og eventuelle faglige arbejdsgrupper for enkelte indsatser samt et boligsocialt sekretariat.

- Bestyrelsen har det overordnede ansvar
- Styregrupperne fungerer som det opgave-definerende led og kan nedsætte eventuelle faglige arbejdsgrupper til at kvalificerer det udførende led

Det Boligsociale Sekretariat, står som den administrative enhed, der sikrer implementeringen af de beslutninger, der vedtages.

De to styregrupper arbejder med implementering af indsatserne, og det boligsociale sekretariat har den daglige ledelse af projektet samt understøttelse af projektets organisering.

Eventuelle faglige arbejdsgrupper refererer til styregrupperne, som har reference til bestyrelsen.

Det boligsociale sekretariat sikrer, at der er kommunikation mellem de forskellige grupper.

Bestyrelse

Projektet er organiseret med en bestyrelse, der sikrer en entydig ledelse, hvor boligadministrationer og kommune er repræsenteret på højeste administrative og politiske niveau. Bestyrelsen har det overordnede ansvar for projektets fremdrift og resultater og for prioriteringen af økonomien, analyser og mål. Bestyrelsen mødes minimum to gange årligt.

Styregrupper

Der etableres to styregrupper, der skal sikre den konkrete udførsel af indsatserne samt implementere forankringen i bestående institutioner, organisationer og foreninger. Styregrupperne består af udførende interessenter inden for de tre indsatsområder. Styregrupperne mødes efter behov - som udgangspunkt to - fire gange om året.

Der etableres to styregrupper, som arbejder med følgende tre delaftaler:

- **Uddannelse og livschancer**
- **Beskæftigelse**
- **Sammenhængskraft og medborgerskab**

Begrebet "livschancer" vil fungere som en rød tråd igennem arbejdet med alle delaftalerne.

Faglige arbejdsgrupper

Der er mulighed for at nedsætte en faglige arbejdsgruppe for de konkrete aktiviteter under delaftalerne "Uddannelse og livschancer", "Beskæftigelse" samt "Sammenhængskraft og medborgerskab".

Der kan etableres faglige arbejdsgrupper med deltagelse fra blandt andet kommunale praktikere og fagpersoner på konsulentniveau i relation til de enkelte aktiviteter.



De faglige arbejdsgrupper nedsættes af styregrupperne og beskrives under de enkelte delaftaler. Målet med de faglige arbejdsgrupper er at sikre et tæt, udviklingsorienteret samarbejde om aktiviteterne.

De faglige arbejdsgrupper mødes minimum fire gange årligt.

Styregrupperne arbejder med hele indsatsområdet, mens deltagerne i eventuelle faglige arbejdsgrupper alene relaterer sig til enkelte aktiviteter.

Det Boligsociale Sekretariat

Det Boligsociale Sekretariat arbejder med administrationen og sekretariatsbetjeningen af projektet og dets forskellige organisatoriske enheder, samt kommunikationsindsatser. I sekretariatet foregår der daglig ledelse af projektet med en koordinering af indsatserne.

Der udarbejdes en beredskabsplan vedrørende håndtering af akut opstået uro og ulykke i boligområdet i samarbejde med Brøndby Kommune, ligesom der udarbejdes kommissorier for bestyrelsen og styregrupperne og Det Boligsociale Sekretariat.

Der arbejdes på at skabe en fælles organisatorisk enhed med de medarbejdere, der er tilknyttet HP4-projektet og deres fysiske arbejdsplads i Brøndby Strand Parkerne.

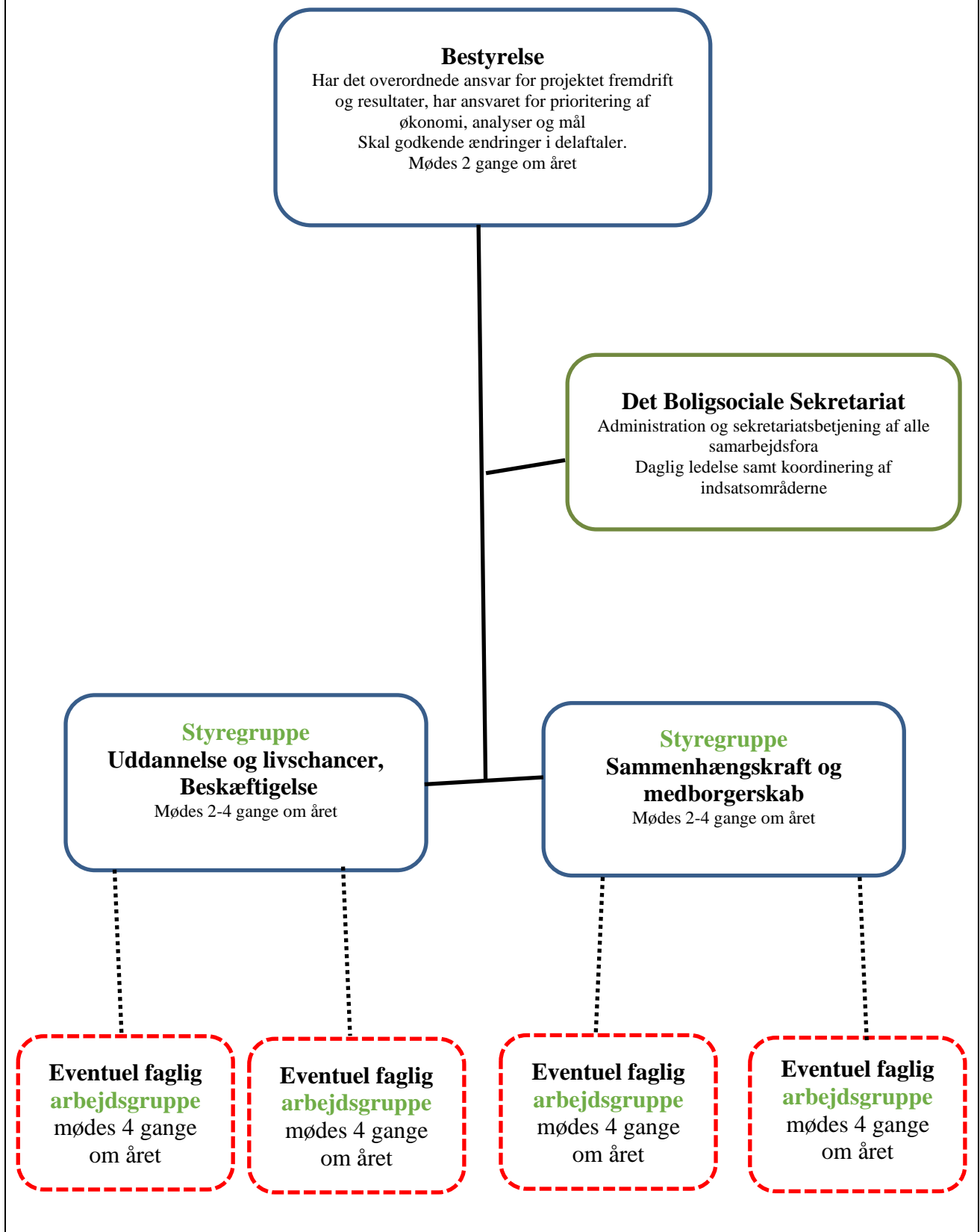
Kommunikationsindsatsen vil have en vigtig rolle i rekrutteringen af deltagere og frivillige beboere til de boligsociale aktiviteter og tilbud. Ligeledes har kommunikationsindsatsen fokus på at forbedre områdets image for omverdenen og styrke beboernes følelse af fællesskab, stolthed og en generel positiv tilknytning til området. Da den boligsociale indsats dækker over ca. 8.000 beboere, som er fordelt over et område på over 2,5 km, spiller kommunikation generelt en central rolle i den boligsociale indsats i form af fysisk og digitalt materiale.

Sekretariatslederen vil varetage ledelsen af både Brøndby Strand projektet og den boligsociale indsats i Greve Nord (fordelt med hhv. 2/3 og 1/3 af arbejdstiden). Ambitionen med at koble de to indsatser er, at begge områder derved kan trække på erfaringer der er gjort særligt indenfor indsatserne beskæftigelse og tryk. Derved kan Brøndby Strand projektet helt konkret bygge ovenpå en lang og god erfaring med arbejdet med boligsociale beskæftigelsesrettede indsatser. Ligesom Greve Nord kan bygge videre på de gode erfaringer, der er gjort med trykindsatsen i Brøndby Strand.

Den fælles ledelse af de to indsatser forventes ikke at påvirke den daglige drift af den boligsociale indsats.



Organisationsdiagram





4. Samspil med centrale tiltag og indsatser i boligområdet

I forhold til Brøndby Kommunes 2030-strategi skriver den boligsociale helhedsplan sig op imod temaet 'Uddannelse og beskæftigelse', der har fokus på, at: *"uddannelse og job er en vigtig forudsætning for selvforsørgelse og social mobilitet. Derfor ønsker vi, at alle skal have mulighed for at blive en del af et uddannelses- og arbejdsfællesskab. Vi skal blive endnu bedre til at sætte tidligt ind for at forebygge sociale problemer."*

I forhold til Brøndby Kommunes 2030-strategi skriver den boligsociale helhedsplan sig yderligere op imod temaet 'En by med puls og bevægelse', med *'mere idræt, sport og bevægelse hele livet'*. Det handler særligt om den kommunale målsætning om, at *'Alle skal have mulighed for at tage del i aktiviteter, der fremmer fællesskab, sundhed og trivsel – uanset alder, økonomisk formåen og livsomstændigheder.'*

Alle boligsociale indsatser sker i samarbejde med aktører fra Brøndby kommune, og/eller de boligorganisationer, der er en del af den samlede indsats.

Den primære boligsociale opgave er at rekruttere beboere til aktiviteter eller rum, hvor de kan mødes med kommunale eller andre samarbejdspartnere. Den fremskudte indsats fungerer dermed som "ambassadører" for den kommunale kernerdrift. Det primære formål er at nå ud til de beboere, der ikke har kontinuerlig kontakt til Brøndby Kommune, men som kunne profitere af et samarbejde med kommunale medarbejdere.

Som udgangspunkt foregår aktiviteterne i Brøndby Strand-området. Men da det er et ønske at styrke den enkelte beboeres sociale og personlige mobilitet, kan der i løbet af projektperioden blive lagt aktiviteter uden for boligområdets matrikel, ligesom der i de aktiviteter, der laves i boligområdet, bør sikres en social og kulturel diversitet.

En del af den boligsociale indsats er altså at arbejde på tværs både i og uden for området, så mobiliteten og dermed adgangen til kommunale tilbud bedres.

Det er en opgave for styregrupperne/alle aktører at sikre, at der arbejdes ud fra fælles mål med Brøndby Kommune og boligorganisationerne ud fra en tese om, at synergi kan skabe større effekt.

5. Overordnede mål og indikatorer for den boligsociale indsats

Landsbyggefonden har med afsæt i lovgivningen fastsat indsatsområder, mål og indikatorer som retningsgivende for de boligsociale indsatser, der får støtte inden for rammerne af 2019-26-midlerne og på grundlag af regulativet af 11. december 2019.

Der er formuleret faste overordnede mål, som den boligsociale indsats skal arbejde hen imod, samt opsat faste indikatorer i tilknytning hertil. Disse fremgår nedenfor. Der er i sammenhæng hermed fastlagt de indsatsområder, som den boligsociale indsats skal holde sig inden for (jævnfør afsnit 6 nedenfor).



Formålet med de faste overordnede mål og indikatorer er at sætte retning på den boligsociale indsats og følge udviklingen i det område, som modtager en bevilling. Udviklingen i området holdes op mod udviklingen i beliggenhedskommunen. På dette niveau er der opmærksomhed på den langsigtede udvikling, der også er afhængig af øvrige tiltag og den kernerdrift, som den boligsociale indsats understøtter.

Bestyrelsen har ansvar for løbende at følge op på de faste overordnede mål for den boligsociale indsats. Til dette formål stiller Landsbyggefonden data for boligområdet til rådighed.

Som en del af den årlige revision i forbindelse med regnskabsaflæggelsen skal boligorganisationen over for revisionen dokumentere, at denne opfølgning sker.

Mål	Indikator	Baseline bolig-område	Baseline kommune (evt. andet)	Baseline år	Datakilde
Der skal ske et fagligt løft af børn og unge, så flere bliver skoleparate, og flere tager en uddannelse	Andel 1-5-årige i dagtilbud	82 % 106 børn gik ikke i dagtilbud	89,1 %	2018	LBF – Boligsociale Data
	Karaktergenne msnit i dansk og matematik for 9.-klasselever	5,1	5,9	2019	LBF – Boligsociale Data
	Andel 18-29-årige, der har grundskole som højest fuldførte uddannelse, og som ikke er i gang med en uddannelse.	27,6 % 347 personer	22,6 % 1.150 Personer	2019	LBF – Boligsociale Data
Flere bliver tilknyttet arbejdsmarkedet	Andel 15-29-årige, der hverken er i gang med en uddannelse eller er i beskæftigelse	21,3 % 348 personer	18,6 % 1.180 personer	2019	LBF – Boligsociale Data
	Andel 18-64-årige, der er uden tilknytning til	25,3 % 1.522 personer	17,5 %	2019	LBF – Boligsociale Data



	arbejdsmarked og uddannelse				
Børn og unge skal støttes til et liv uden kriminalitet, og områderne skal opleves trygge	Andel 15-29-årige, der er sigtet mindst én gang	5,1 % 80 personer	4,5 % 273 personer	2019	LBF – Boligsociale Data
	Andel beboere over 18 år, der føler sig grundlæggende trygge i boligområdet	68 %	73 % Alle 66 boligområder med helhedsplan	2018	Tryghedssurvey – VIVE/LBF
Flere er en del af fællesskabet og deltager aktivt i samfundet	Andel beboere over 18 år, der laver frivilligt arbejde	30 % (Egen tryghedsundersøgelse)	Ukendt	2019	Tryghedssurvey – VIVE/LBF
	Andel stemmeberettigede, der har stemt ved seneste kommunalvalg/Folketingsvalg/EU-parlamentsvalg	53,3 % (kommunalvalg)/70,6 % (Folketingvalg)/45,1 (EU-Parlamentvalg)	62,2 % (kommunalvalg)/84,6 % (Folketingsvalg)/66,1 % (EU-Parlamentvalg)	2017 2019 2019	LBF – Boligsociale Data/KMD

6. Indsatsområder

De fastlagte indsatsområder, som den boligsociale indsats skal holde sig inden for, er *Uddannelse og livschancer, Beskæftigelse, Kriminalitetsforebyggelse og Sammenhængskraft og medborgerskab.*

I dette afsnit skal **problemkomplekset** for hvert af de indsatsområder, der indgår i den boligsociale indsats, beskrives. Problemkomplekset skal forstås som de centrale **kerneudfordringer**, den boligsociale indsats skal adressere inden for det enkelte indsatsområde. Beskrivelsen skal være konkret og dataunderbygget.

Bemærk, at den specifikke beskrivelse af indsatsområderne med delmål, aktiviteter og den indbyrdes ansvars- og rollefordeling mellem de parter, der er involveret i indsatsen, fastlægges i særskilte delaftaler – én delaftale pr. indsatsområde. Indholdet i delaftalerne skal pege hen imod de fastsatte mål i nærværende strategiske samarbejdsaftale.

Uddannelse og livschancer

**Problemkompleks for indsatsområdet**

I forhold til ghettokriterierne opfylder Brøndby Strand Parkerne samlet kriteriet om uddannelse, da mere end 60 % af beboerne i aldersgruppen 30-59 år alene har en grunduddannelse som længste fuldførte uddannelse. I 2019 havde 65,6 % ikke en uddannelse efter grundskolen - en lille nedgang fra året før ifølge de boligsociale data fra Landsbyggefonden. Det kan tyde på, at de samlede indsatser i Brøndby Strand virker, men også, at der er behov for en fortsat indsats.

Brøndby Kommune har med 29 % landets tredje største andel af beboere med grundskolen som højeste uddannelse (kun Bornholm og Ishøj med 30 % er højere). Brøndby Kommune har til sammenligning 5 % med en lang videregående uddannelse. (Arbejderbevægelsens Erhvervsråd, 2018)

Brøndby Strand har en uspecificeret gruppe af primært kvinder, der går hjemme. Gruppen omfatter blandt andet de ægtefælleforsørgede og beboere, der er langt fra arbejdsmarkedet. Det er kun 72,6 % af børnene i 1-2-årsalderen, der går i vuggestue (LBF boligsociale data, 2018). Det stiger til 87,5 % i børnehaven, hvilket indikerer, at der er en gruppe, der går hjemme med deres børn. Dette kan have en negativ betydning for deres sproglige udvikling, og dermed være en medvirkende årsag til, at 61 % af de børn, der starter i Brøndby Strand Skole, ikke har et alderssvarende sprogligt niveau (Brøndby Kommune).

Det medfører en tidlig kompetencekløft. En undersøgelse af tidlige sproglige, matematiske og socio-emotionelle kompetencer baseret på data fra Fremtidens Dagtilbud viser, at forskellene på børnenes kompetencer allerede bliver markante i dagpleje og vuggestue.

Når børnene går fra vuggestue til børnehave, kan der være opbygget mere end ét års forskel på børnenes sproglige kompetencer (ordforrådet), og når børnene skal starte i skole, kan den forskel i ordforråd være vokset til op imod to år mellem de børn, der har de svageste kompetencer og børn med gennemsnitlige kompetencer. Det samme mønster kan genfindes, når der ses på tidlige matematiske og socio-emotionelle kompetencer (Børne- og Socialministeriet, Forskningsbaseret evalueringsrapport om fremtidens dagtilbud).

Undersøgelser viser, at de børn, der som 2-årige har et lille ordforråd sammenlignet med andre børn i aldersgruppen, risikerer at være dårlige læsere i 6. klasse (Nationalt Videncenter for Læsning).

Det tyder på, at der er en stor gruppe af forældrene, der ikke er tilstrækkeligt sprogstærke til, at de kan opbygge deres børns sproglige kompetencer i tilstrækkelig grad. Det forværres af, at der i indskolingen på Brøndby Strand Skole er et fravær på 9,1 % mod 5,1 % på landsplan (Børne- og Undervisningsministeriet).

Derfor er der lokalt et ønske om at iværksætte indsatser, der fokuserer på børnenes sprog blandt andet med henblik på at sikre, at børn, der ikke går i dagtilbud, er sprogligt parate, når de starter i skole. Der er også et ønske om at fokusere på sproglig udvikling for voksne, som ikke er tilknyttet arbejdsmarkedet.



Det faglige efterslæb og skolefravær, der kan være grundlagt i indskolingen, viser sig også efterfølgende. Der er i udskolingen på Brøndby Strand Skole et fravær på 11,1 % mod 6,8 % på landsplan, og andelen af elever, der har over 10 % fravær, er på 35,3 % mod 14,2 % på landsplan.

VIVE konkluderer, at mængden af fravær hænger sammen med familiebaggrund, hvor børn og unge fra svagere familier har en tendens til at have et højere fravær. Derudover er der en tydelig sammenhæng mellem fravær og karaktergennemsnit, hvor unge med højt fravær opnår et lavere karaktergennemsnit.

Karaktergennemsnittet blandt eleverne i området er på 5,1, mens det i den almene sektor som helhed er på 5,5, i Brøndby Kommune på 5,9 og på landsplan på 7,1 (LBF 2019), hvilket tyder på, at det sproglige udgangspunkt og det høje fravær har en afledt konsekvens.

I forhold til uddannelsesniveaut er det et markant problem, at 19,3 % af afgangseleverne på Brøndby Strand Skole ikke opnår karakteren 2 i dansk. I den sammenhæng ses to bekymrende tendenser: Skolefravær og sprogligt niveau ved skolestart.

Skolefravær og det sproglige niveau kan også være en medvirkende årsag til, at 9,6 % af eleverne i 2019 (LBF tal) i løbet af året har afbrudt deres uddannelsesforløb uden at starte på en anden uddannelse.

Den afledte konsekvens af et lavt uddannelsesniveau er, at Brøndby Kommune har haft den 3. laveste indkomststigning i Danmark i perioden 2010 – 2017 på 0,3 %. Det er kun Vallensbæk og Ishøj, der har haft en lavere reallønsfremgang (Siden krisen har indkomsterne stået stille i dele af Danmark, Sune Caspersen 12. november 2018 Arbejderbevægelsens erhvervsråd). Den gennemsnitlige realindkomst er i perioden steget med i alt 5,5 %. Uddannelsesniveaut er altså området's altoverskyggende problem. Der er behov for at fødekæden til manglende uddannelse standses, det vil sige, at flere unge, der forlader skolen, skal tage en uddannelse efter grundskolen.

Iværksættelsen af en lang række forskellige aktiviteter rettet mod at styrke børn og unges sociale relationer og faglige kompetencer kan bidrage til, at børn og unge oplever: Positive ændringer både i forhold til selvværd og selvtillid, at gå i skole, at påtage sig et personligt ansvar for egen læring og for at få den rette sociale støtte - herunder at mindske skolefraværet. Aktiviteterne i Brøndby Strand omfatter brandingstrategier for den lokale skole, 'street art', madlavningsklubber, Turning Tables og karriererådgivning. (VIVE: Børn og unges uddannelseschancer - De boligsociale indsatsers bidrag).

Ud over den indsats, der er rettet mod mødrene, viser den smule forskning, der er lavet om emnet, at det er centralt at inddrage fædrenes ressourcer, især når der arbejdes med omsorgssvigtede børns trivsel og udvikling. På trods af dette, så viser undersøgelser fra flere vestlige lande, at der generelt sker en meget lille inddragelse af fædre i arbejdet med udsatte børn, ligesom der stilles få eller ingen krav til fædrene (Socialstyrelsen, Vidensportalen på det sociale område).



Forskning viser, at når fædre inddrages som en 'velfungerende mandlig rollemodel', påvirker det både børns skolegang og generelle sociale kompetencer i en positiv retning (Socialstyrelsen, Vidensportalen på det sociale område).

I relation til området er det også væsentligt med et stort fokus på uddannelse efter grundskolen blandt unge, da 27 % af beboerne i området er mellem 0-17 år, og 16 % er mellem 18-29 år.

Beskæftigelse

Problemkompleks for indsatsområdet

Ingen afdelinger opfylder kriteriet om, at over 40 % af beboerne skal være uden for arbejdsmarkedet. Som samlet område er Brøndby Strand Parkerne relativt langt fra, og er i perioden fra 2018-2019 rykket længere fra, at opfylde dette kriterie på ghettolisten. Det kan dog ændre sig, hvis der kommer en recession, der især rammer personer med kort eller ingen uddannelse.

I 2019 er antallet af personer i beskæftigelse steget forholdsvist mere end indtægten. Det tyder på, at beboerne kommer i beskæftigelse, men til lønninger, der ligger under gennemsnittet i hovedstadsregionen eller som timelønnede med få timer. Det understøttes af, at beskæftigelsesfrekvensen i Brøndby Strand er så høj, at de fleste afdelinger ligger over ghettokriteriet om at tjene mere end 55 % af gennemsnitsindkomsten i hovedstadsregionen. Hvis indkomstniveauet på sigt skal hæves, er det altså først og fremmest uddannelsesniveaue, der skal arbejdes med.

I 2020 er ca. 33 % af beboerne i området mellem 18 og 64 år udenfor arbejdsmarkedet. Blandt de etnisk danske er andelen 42 %, mens den er 34 % blandt indvandrere og efterkommerne (LBF beboerdata).

Fordelingen blandt de offentligt forsørgede fuldtidspersoner viser, at 41 % er førtidspensionister, mens 24,5 % er passive kontanthjælpsmodtagere.

Hertil kan lægges andre, der har en meget lav eller ingen indkomst - for eksempel ægtefælleforsørgede. Yderligere bør det, med baggrund i andelen af børn, der starter i grundskolen med utilstrækkelige danskundskaber, kunne antages, at der er en stor gruppe beboere, der har utilstrækkelige danskundskaber.

Der er lokalt opmærksomhed på at øge beskæftigelsen blandt kvinder med anden etnisk baggrund. På landsplan er 12 % af efterkommer-kvinderne med en erhvervskompetencegivende uddannelse uden beskæftigelse, mens det gælder 5 % af kvinderne med dansk baggrund (Bruger ikke-vestlige efterkommerkvinder deres uddannelser? - Konklusioner og sammenfatninger, Udlændinge- og Integrationsministeriet).

En væsentlig del af indsatsen på beskæftigelsesområdet omhandler rekruttering af beboere, der er langt fra arbejdsmarkedet. Det vil ske gennem de forskellige aktiviteter



samt i forbindelse med den opsøgende indsats. En del af disse beboere kan således bedst nås ved at komme "helt ud til dørene".

Det er en gruppe beboere med mange udfordringer på deres vej til arbejdsmarkedet. Det er blandt andet kendetegnende for gruppen, at de har et lille erhvervsgrundlag, ofte en historik med ringe mentalt og fysisk helbred, ofte mangler uddannelse og reagerer passivt på de henvendelser, der kommer fra kommunen med henblik på at hjælpe beboeren.

Kriminalitetsforebyggelse

Problemkompleks for indsatsområdet

Der var to afdelinger, der i 2019 opfyldte kriteriet om, at antallet af dømte er lig med eller over 2,03 % af beboerne (BB 607 og T13). En afdeling var tæt på (BB 608). I de senere år er der sket et fald i antallet af områder, der opfylder ghettokriterierne.

Som på andre områder er der markant forskel på antallet af sigtede i de forskellige boligafdelinger i området. Således er både T13 og BB607 meget tæt på at opfylde kriterierne på ghettolisten (BB607 2,08/2,27 og T13 2,13/2,27).

Data fra LBF viser, at 5,1 % af de unge mellem 15- 29 år er sigtet mindst en gang i løbet af 2019. Til sammenligning gælder det for 4,5 % af beboerne i Brøndby Kommune og 3,7 % af beboerne i den almene sektor i samme aldersgruppe.

På landsplan drejer det sig om 1,9 % af målgruppen.

Yderligere viser tallene fra LBF, at der er enkelte beboere, der får rigtig mange domme. Det gælder især for nogle beboere i T13, BB607 og BaB.

Brøndby Strand ligger dog på de fleste områder markant lavere end resten af Brøndby Kommune, når der ses på sigtelser og anmeldelser. (Politiets statistikker).

Det taler for, at den samlede tryghedsskabende indsats i området har haft en positiv effekt. Det afspejler sig dog ikke i den oplevede tryghed, hvor oplevelsen blandt beboerne er, at der er sket en markant stigning i kriminaliteten i området (Tryghedsundersøgelse Brøndby Strand 2019).

VIVE´s tryghedsmåling viser, at beboerne i Brøndby Strand er marginalt mere trygge omkring egen bolig end personer i andre områder med helhedsplan, mens de er lidt mindre trygge ved området som helhed og meget utrygge i forhold til stationer og stoppesteder. Utrygheden i Brøndby Strand-området kan relateres til områdets store skala. Det er altså særligt de store, åbne områder, der gør beboerne utrygge.

Den kriminalpræventive indsats blev i overensstemmelse med Landsbyggefonden, kommune og boligorganisationer skrevet ud af den fungerende helhedsplan i Brøndby Strand og forventes således heller ikke skrevet ind i den forestående for 2021-2025. Dette særligt med udgangspunkt i en fortsat lav tendens til grupperinger og unge med gadeorienteret livsstil og i overensstemmelse med politiets vægtning af Brøndby Nord som værende SUB-område i modsætning til Brøndby Strand.

Den kriminalpræventive indsats i Brøndby Strand vil imidlertid blive skrevet ind i den samlede tryghedsskabende indsats 2021-2025, og indgår i den beskrivelse, der er lavet



i delaftalerne "Sammenhængskraft og medborgerskab" samt "Uddannelse og livschancer".

Vægten i indsatsen vil primært være på grupper af unge med en utryghedsskabende eller uhensigtsmæssig adfærd.

I samarbejde med den kommunale SSP-indsats samt den lokale skole arbejdes der på at forebygge kriminalitet gennem en øget indsats rettet mod uddannelse. Fædregruppen inddrages yderligere i den forebyggende indsats (Se delaftalen "Uddannelse og livschancer").

Det forventes også, at de eksisterende indsatser inden for "tryghed og trivsel" med blandt andet børn og unge nu og i fremtiden er med til at sikre et begrænset behov for kriminalpræventive indsatser.

Selvom den kriminalitetspræventive indsats således ikke vil fremgå direkte af helhedsplanen, arbejdes der med kriminalitetsforebyggende tiltag i forskellige indsatser.

Samtidig står Brøndby Strand og samarbejdet omkring den boligsociale indsats stærkere i fremtiden efter, at der netop (primo dec. 2020) er underskrevet en Strategisk Partnerskabsaftale imellem Brøndby Kommune, de fem boligorganisationer og Københavns Vestegns Politi, som sikrer muligheden for, at politiet kan videregive oplysninger om visse strafferetlige afgørelser som led i den tryghedsskabende indsats i området.

Sammenhængskraft og medborgerskab

Problemkompleks for indsatsområdet

Udsathed rammer kommuner på Vestegnen, hvor der bor en relativt høj andel af beboere med socioøkonomiske problemstillinger. Det gælder således også for Brøndby Strand-området (VIVE, Her bor de udsatte børn og unge i Danmark).

Rapporten fra VIVE viser, at Brøndby Kommune ligger blandt de 20 % mest belastede kommuner. En årsag kan findes i, at 40 % af børn og unge med indvandrerbaggrund lever i familier, hvor ingen voksne har arbejde. Det gælder for 8 % af børn med indvandrerbaggrund på landsplan (VIVE, Børn og unge i Danmark, Velfærd og trivsel).

Som beskrevet i afsnittet om kriminalpræventiv indsats etableres i denne delaftale en tryghedsindsats, der er rettet mod unge, der har en negativ eller gadeorienteret livsstil og er kriminalitetstruede. Det er unge, der har en adfærd, der gør nogle af de andre beboere utrygge.

Der er samtidig behov for et fokus på naboskab og sammenhængskraft. Formålet er at få aktiveret nogle af de beboere, der ellers lever meget isoleret og ikke har kontakt til majoritetssamfundet.

I den forbindelse er det et ønske at få aktiveret naboer og andre i lokalmiljøet til at skabe aktiviteter, der kan rumme og inkludere beboere, der ellers vil leve en tilværelse uden kontakt til andre.



Fokus på medborgerskab og demokratiforståelse er således et væsentligt element af indsatsen i den kommende helhedsplan.

Også udsathed og fattigdom er faktorer der skal arbejdes med i den kommende periode

Familier med anden baggrund end dansk er med 40 % i langt større udstrækning ramt af ledighed end andre familier i Danmark, hvor 8 % er uden én beskæftiget voksen. Denne markante forskel har været stort set konstant gennem de seneste 8 år. Anden forskning peger på, at en af de særlig negative konsekvenser af den økonomiske lavkonjunktur fra 2008 og årene efter var, at især indvandrere og efterkommere blev ramt på beskæftigelsen med langsigtede negative konsekvenser for børnene, idet beskæftigelse er det bedste middel mod børnefattigdom (VIVE, Børn og unge i Danmark, Velfærd og trivsel).

9,3 % af børnene i Brøndby Kommune (680 børn) lever i familier, der er fattige. Det er den 4. højeste andel i Danmark og signifikant over landsgennemsnittet på 5,3 % (Arbejderbevægelsens Erhvervsråd: Flere års stigning i fattigdom afløses af stagnation, af analytiker Sune Caspersen 7. januar 2020).

Forskning viser, at børn og unge, der vokser op i familier præget af fattigdom, har mindre adgang til daginstitutioner og til fritids- og kulturlivet. Det starter fra vuggestue og børnehave, hvor børn fra fattige familier i højere grad er fremeldt. Det sker på trods af, at vuggestue og børnehave kan forbedre barnets forudsætninger for sprogudvikling og skolegang. Det gælder især for familier, hvor den ene eller begge forældre er førtidspensionister (Hvert fjerde barn i udsatte boligområder lever i fattigdom – VIVE).

Børn og unge fra fattige familier har i mindre grad end andre børn faste fritidsaktiviteter, der kan medvirke til at strukturere deres hverdag. Det gælder blandt andet fritidsjob og andre fritidsaktiviteter. Det på trods af, at deltagelse i foreningsliv og idrætsliv kan medvirke til at reducere konsekvenserne af fattigdom, ligesom fritidsjob kan øge den unges chance for at få en uddannelse og siden komme i beskæftigelse.

Brøndby Strand er ligesom resten af den almene boligsektor belastet af et stigende antal psykisk syge beboere, ligesom området har problematikker omkring personer med et misbrug af alkohol eller andre rusmidler. I 2016 kom 36 % af alle kontakter i hospitalspsykiatrien fra beboere i den almene sektor.

Beboere fra sektoren er også overrepræsenterede, når det drejer sig om stofmisbrugsbehandlinger og de offentligt betalte alkoholmisbrugsbehandlinger. I 2016 kom 44 % af alle, der var i behandling for stofmisbrug, og 32 % af alle, der var i behandling for et alkoholmisbrug, fra den almene sektor. Der bor ca. 17 % af befolkningen i en almen bolig.

Det medfører problemer for de frontpersonaler, der primært er uddannet til at tage sig af ejendommenes fysiske rammer. I projektperioden vil der derfor blive lavet en indsats med henblik på at opkvalificere især medarbejderne på ejendomskontorerne. Formålet er at give medarbejderne kompetencer til at tackle de boligsociale problemer ved at hjælpe beboerne.



Det er også en opgave at give medarbejderne en forståelse af vigtigheden i at omtale de enkelte områder i positive vendinger.

7. Lokal evaluering

Evalueringen af de enkelte aktiviteter aftales i styregrupperne. Evalueringen skal have et specifikt fokus på forankring af de aktiviteter og dele af aktiviteter, der vurderes til at have en positiv effekt.

I sammenhæng med den evaluering, som Landsbyggefonden sikrer gennemført samt den lokale løbende opfølgning på fastsatte mål og indikatorer, kan der gennemføres mindre lokale evalueringstiltag med henblik på løbende justering, læring og forankring lokalt.

Der gennemføres kun yderligere lokal evaluering i forhold til de tal, som kan hentes fra Landsbyggefonden, Undervisningsministeriet mv.

8. Underretning

Projektejerne indgår i et tæt samarbejde om at løfte og udvikle boligområdet samt søge at udløse potentialer via den sociale helhedsplan. Det er dermed et fælles ansvar at sikre helhedsplanens fremdrift og gode betingelser for konstruktivt samarbejde.

Helhedsplanens parter forpligter sig til at underrette hinanden om væsentlige organisatoriske ændringer og forhold, som kan have betydning for samarbejdet og for helhedsplanens fremdrift og gennemførelse. Der påhviler alle parter et ansvar for straks at gøre opmærksom på forhold, som man bliver bekendt med, og som må antages at have betydning for samarbejdets fortsatte gennemførelse.

Underretningerne kan fx vedrøre konkrete forhold i boligorganisationerne eller kommunen samt oplysninger om indsatser, der kan have betydning for det boligsociale arbejde. Herunder forhold vedrørende HP4/ den kommende renovering.

Underretningerne videregives til Bestyrelsen for den boligsociale indsats, hvor alle parter er repræsenteret. Her vil parterne i fællesskab træffe beslutning om fremgangsmåde og eventuel handling på baggrund af underretningen.

Det er i sidste ende bestyrelsen, der har ansvaret for, at der skabes rammer så alle har optimale arbejdsbetingelser.

9. Konflikt håndtering

Projektejerne er forpligtet til at indgå i dialog om eventuelle konflikter, som vedrører den boligsociale helhedsplan. Interne konflikter i kommunen eller i/mellem boligorganisationer samt afklaring af løsningsmuligheder håndteres og afklares i de respektive parter egne fora.



Konflikter, der vedrører det overordnede samarbejde i helhedsplanen rejses og drøftes i Bestyrelsen eller ved møder mellem kommunen og de respektive boligorganisationer.

Der påhviler alle parter et ansvar for straks at gøre opmærksom på forhold, som man bliver bekendt med, og som må antages at have betydning for samarbejdets fortsatte gennemførelse.

10. Revision af samarbejdsaftalen

Revision af den strategiske samarbejdsaftale kræver godkendelse i Landsbyggefonden